

浙江大学基本建设处

工作简报

2014年第 1 期

基本建设处编

2014年3月31日

本期内容提要（2014年第一季度）

【工程建设】

- 紫金港校区西区学生生活区组团、学生服务中心
- 紫金港校区西区文科类组团
- 紫金港校区西区生物物理楼
- 求是书院文化元素建筑群
- 紫金港校区西区理工农组团二（机械大楼及公共教学楼）
- 紫金港校区西区理工农组团四（大型动物实验中心）
- 紫金港校区西区博士后宿舍
- 紫金港校区西区市政主干道路
- 浙江大学艺术与考古博物馆
- 紫金港校区游泳馆
- 建设工程预、结算审核进度

【综合信息】

- 基本建设处召开务虚会议
- 学校人事处来我处调研职称评聘工作
- 基本建设处召开 2014 年工作会议
- 张土乔副校长指导紫金港校区西区基本建设工作

●学校其他重点建设项目配合工作

●治安管理工作会议

●治安简讯

【党建工作】

●党的群众路线教育实践活动工作总结

●基本建设处领导班子学习贯彻“教育系统党风廉政建设工作视频会”会议精神

【工程建设】

●紫金港校区西区学生生活区组团、学生服务中心



★ 学生服务中心与学生生活区组团均已完成建设工程规划许可证申领工作。学生服务中心已完成主体工程施工合同签订，施工方正在办理履约保函，预计 5 月中旬完成施工许可证申领，项目正式开工建设。学生生活区组团分两个标段进入施工招标环节，其中 1#、2#楼 5 月 9 日开标，3#-7#楼、食堂 5 月 15 日开标，计划 6 月份正式开工建设。

○完成俞家河临时改道工程新开挖河道部分施工

1月10日，紫金港校区西区俞家河临时改道工程新开挖河道部分顺利完工。改道后的一段河道自原俞家河沿规划花蒋路向北延伸110米，然后向东与原俞家河汇合，河道总长476.78米。

改道后河道过水面积大于原河道过水面积，满足常年排水及洪水期排水需要。同时，改道工程的顺利完工也为学生生活区组团工程启动提供了有力保障。

○完成学生生活区组团项目场地平整

紫金港校区西区学生生活区组团项目用地面积52436m²，场地平整面积约50752m²；学生服务中心项目用地面积7400m²，场地平整面积约9000m²，由杭州浙大园林建设有限公司实施。因项目用地涉及到部分三墩镇杨家桥村未办理交地手续的土地，场地平整开工后多次受到当地村民的阻挠；同时，因俞家河部分河道水域穿越整个场地，施工也存在较大难度。经与设计院、施工方共同努力，密切配合，并在保卫处、求是派出所大力支持下，于3月14日完成并顺利通过验收。

○ 设计工作

完成总平面图定位及各栋单体建筑面积校核，配合前期完成规划审批和现场定位工作；配合招标工作完成各项设计答疑，材料选样等工作；完成图纸和电子文档的整理汇总，提供招标所需图纸、电子文档；完成学生生活区组团日照分析。准备项目消防报审所需各项设计文件、扫描各类文件并刻制资料光盘。

○完成紫金港校区西区学生服务中心施工监理和主体工程施工招标

学生服务中心于2014年1月10日、1月14日通过浙江省公共资源交易中心分别完成施工监理和主体施工的招标工作，经学校招标领导小组投票表决，确定该项目施工监理中标单位为：北京中联环建设工程管理有限公司，中标价陆拾贰万壹仟柒佰元整；施工总承包中标单位为：浙江中超建设集团有限公司，中标价为叁仟零肆拾万叁仟叁佰壹叁元整。

●紫金港校区西区文科类组团

○通过市国土资源局土地预审

紫金港校区西区文科类组团项目位于紫金港校区西区南部，由各类教学、科研、实训、系行政用房、师生食堂、学生宿舍、留学生公寓及地下人防工程（平时作车库）等组成，总建筑面积332850平方米，用地面积约34.82万平方米（522亩）。

2013年12月13日拿到市规划局的建设项目选址意见书后，即委托测绘单位进行土地预审前的预测绘工作，并向杭州市国土资源局提出用地预审申请。2014年3月14日，该项目顺利通过市国土资源局土地预审。

●紫金港校区西区留学生中心、研究生保障中心



与国际教育学院、研究生院、后勤处、新宇集团多次对接，协调设计，完成建筑方案修改。

●求是书院文化元素建筑群



2014年1月份，求是书院文化元素建筑群根据校党委会讨论意见完成方案设计，1月底完成省发改委主持的方案设计评审，根据专家意见完成总平面、外立面等设计修改工作，目前正在进行初步设计。地质勘察完成三分之一工程量，由于受到当地原居民阻扰，勘察工作中断，等待协调。

●紫金港校区西区生物物理楼



协调使用单位及上海核工院完成辐射环评报告；协调设计，完成初步设计建筑平面。

●紫金港校区西区理工农组团二（机械大楼及公共教学楼）



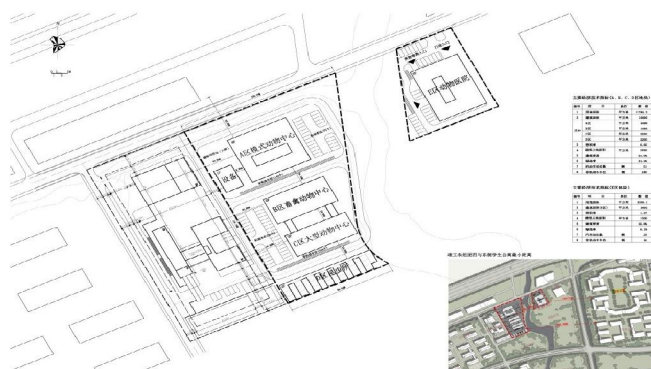
机械系鸟瞰图



公共教学楼鸟瞰图

与使用单位（机械系）多次对接，协调设计，进行建筑方案修改。完成公共教学楼方案调整。

●紫金港校区西区理工农组团四（大型动物实验中心）



与使用方反复交流，多次调整方案后，最终确定总平面布置。

●紫金港校区西区博士后宿舍



协调设计，完成建筑方案修改，近期准备组织方案评审。

●紫金港校区西区市政主干道路

经处务会讨论确定，委托浙大设计院进行紫金港校区西区市政主干道路施工图设计，初步排定四月中旬完成初步设计，五月底完成施工图设计。

●浙江大学艺术与考古博物馆



★基本完成除清水混凝土楼梯以外的室内主体结构，室内消防管、给排水管安装完成 60%，预计本月底完成外脚手架拆除工作。除精装修单位外其余各分包单位均已进场配合施工，其中室内空调风管已安装完成 50%，室外幕墙外墙喷浆保温正在进行，开始外墙龙骨试安装。

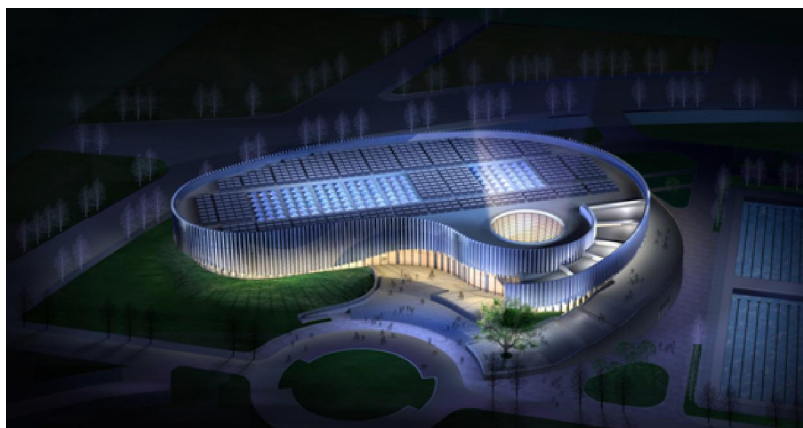
○通过省优质结构工程验收

1月14日，浙江省建筑业协会组织专家对浙江大学艺术与考古博物馆工程进行了优质结构验收。本次验收主要通过查看资料、听取汇报、实地查看等方式进行。验收过程中，专家和各方主体单位对本工程主体结构的混凝土结构工程、钢结构工程、砌体工程、地下室防水层施工的结构工程性能进行了检查，一致认为本工程结构工程施工质量符合设计要求，通过验收。

○完成装修工程施工招标

3月10日，通过浙江省公共资源交易中心顺利完成浙江大学艺术与考古博物馆装修工程施工招标。经学校招标领导小组投票表决，确定该项目中标单位为：浙江中南建设集团有限公司，中标价贰仟伍佰贰拾肆万玖仟玖佰贰拾贰元整。

●紫金港校区游泳馆



经与公共体育艺术部反复交流，多次调整方案后，最终确定平面布置。已着手准备初步设计，并对总建筑面积、所需人防面积等进行复核。

●紫金港校区 公寓（一期）



★该项目已完成AB楼屋面防水和刚性保护层施工；A楼阳台真石漆9层以上完成，B楼阳台真石漆施工5层以上完成；A楼3层、B楼四层以上阳台、卫生间和走廊地砖基本完成；B楼干挂石材基本完成；地下室顶板清理完成；电梯安装完成70%。

●建设工程预、结算审核进度

今年一季度，已完成玉泉校区智泉大楼配电气体灭火项目、农生组团绿化工程施工（一标段）、绿化工程施工（二标段）、紫金港校区体育馆工程灯光照明系统等8项工程的结算审核工作，送审金额共计579.586万元，净核减77.101万元，审核金额共计502.485万元；完成紫金港校区体育馆下送风旋流式风口设备、文体中心变配电设备、紫金港校区体育馆工程卫生洁具、玉泉校区智泉大楼起重机等9项设备的结算审核工作，送审金额共计699.1264万元，净核减40.4384万元，审核金额共计658.688万元。

完成玉泉校区智泉大楼弱电工程、紫金港校区纳米研究院卫生洁具、建工组团二期变电所安装等6项合同的结算初审并移交审计处复审，送审金额共计2251.429万元，净核减365.1503万元，初审金额共计1886.2787万元。

【综合信息】

●基本建设处召开务虚会议

2月28日下午，紫金港校区西区指挥部大会议室，基本建设处召开了务虚会议，副科以上干部到会参加。李友杭处长在认真听取了与会人员的意见和建议后指出：面对2014年繁重的建设任务，我处科级以上干部更要积极行动，要有高度的责任心和紧迫感，秉承“以需求为源头、以设计为龙头、以现场为中心、以廉政为保障，以队伍为保证”的工作方针，贯彻整风肃纪、廉洁奉公的廉政要求，克服宏观政策调控、报批程序繁琐、规划需求多变等因素带来的困难，加强设计管理和把关，整合力量，重点突破，整体有序推进，更好地完成学校的各项建设任务。

●学校人事处来我处调研职称评聘工作

3月5日上午，人事处朱慧副处长带领职工办一行四人来我处调研专业技术职务评聘工作。李友杭处长、梅祥院副院长及综合财务办参加了本次调研座谈。

李友杭处长首先介绍了基本建设处科室安排和现有工作人员的基本情况，着重从工程管理、技术需求、岗位安排、项目平台人员调配的角度，分析专业技术职务评聘工作对我处开展基本建设管理工作的重要性。

朱慧副处长也从新老政策的衔接、通道转化和条件设置等方面探讨交流了我处恢复专业技术职务评聘的意见和工作思路，同时表示：人事处将积极开展调研工作，广泛征求学校相关机关部处的意见和建议，通过调研进一步深化、细化职员职级、职称评聘工作，推进我校的人事管理。

●基本建设处召开 2014 年工作会议

3月28日上午，指挥部大会议室召开了2014年度基本建设处工作会议，全处干部职工到会参加。会议由朱宇恒副处长主持，李友杭处长做了重要讲话。会议主要分成四个阶段，第一阶段贯彻落实十八届三中全会会议精神、学校2014年工作会议以及学校党风廉政建设工作会议精神，第二阶段为李友杭处长作13年工作回顾及14年计划安排，第三阶段为各科室负责人工作回顾及14年计划安排，第四阶段为副科级以上干部签订廉政承诺书。

●张土乔副校长指导紫金港校区西区建设工作



3月31日下午五点，行政楼1302会议室，张土乔副校长主持召开紫金港校区西区建设工作会议，研究部署西区建设的工作进程和重点任务，基本建设处全体处领导、相关科室负责人到会参加。

根据学校近期研究制定的2014年基建投资计划，基本建设处汇报了关于紫金港校区西区23个重点建设项目的前期、规划设计、招投标等工作的开展情况，以及按照“定任务、定时间、定责任人”三定原则制定的工作计划、时序安排，同时，对西区建设项目试行“单体项目建设期间的责任制管理模式”，把任务分解到各单体使用单位，协同、高效地推进项目建设。

张土乔副校长肯定了基建处的工作思路和目标。他指出：通过这几年的锻炼和培养，基本建设处现有人员结构、素质和能力等方面有了大幅度的提升，基本能胜任学校大规模、高强度的工作任务，学校也会配置相应的监督机构通过联席会议制度等方式来支持西区建设工作。

●学校其他重点建设项目配合工作

○海宁国际校区

参与项目建议书编制的讨论，参与校区所在区域控规调整、校园规划与建筑设计方案的讨论。

○1250工程

参与规划设计招标文件的修改及小区规划、建筑设计方案、户型方案的讨论。

参与该项目代建协议、招投标管理办法、招标公告、评标办法等的讨论。

○医学研究中心

参与设计方案讨论，参与设计合同条款讨论、修改并定稿。

○美丽校园

参与规划建设方案的讨论。

○口腔医学中心

参与项目建议书初稿审阅，提出建议，协助选址条件申报。

●紫金港校区西区治安管理工作会议

3月13日上午，紫金港校区西区3#楼二楼小会议室召开了紫金港校区西区治安管理工作会议。为切实做好西区治安管理工作，加强协调配合，会议研究决定，浙江大学紫金港校区西区基本建设指挥部、浙江大学安全保卫部、求是派出所建立三方联动机制，成立由安全保卫处周建军任组长，基本建设处李建章、求是派出所任全奇为组员的西区治安管理三人工作小组，定期组织召开联席会议，通报、研判紫金港校区西区治安情况，及时处理突发事件。

会议还明确了西区便道道闸系统、监控系统建设、增设警务室、加强西区征地红线范围内闲杂人员管理、拆除违章建筑、禁止开荒种植等事宜。

●治安简讯

2014年3月31日上午，西区艺术与博物馆工地生活区失窃电动自行车电瓶五只，价值人民币2500余元。这是该工地生活区第二次发生电动自行车电瓶被盗案件。2013年12月曾一次性被盗五只电瓶，已在一定程度上影响到工地建设的正常秩序。警方已责成艺术与博物馆施工单位中天建设要加强工地和生活区的安全管理，以确保安全，防止各类事件的发生。

（安全保卫处紫金港校区西区保卫办供稿）

【党建工作】

●党的群众路线教育实践活动工作总结

根据学校党的群众路线教育实践活动的部署要求，基本建设处领导班子秉承为民务实清廉的主题，组织班子成员积极参加教育实践活动。边查边改，整章建制，建立了群教活动的长效机制，收到了较好的效果：一是干部作风进一步转变，

发现问题能及时地沟通、处理和整改;二是班子协作精神明显增强。班子成员有事能协商、沟通,杜绝了推诿、扯皮现象,大家互相讲团结、讲协作,工作效率和质量明显提高。三是通过完善制度,明确工作流程和责任,整个基建队伍的执行力、战斗力进一步得到提升,政令畅通,办事效率、工作效率明显提高。

●基本建设处领导班子学习贯彻

“教育系统党风廉政建设工作视频会”会议精神

3月4日上午,李友杭处长在西区指挥部小会议室主持召开专题会议,传达“2014年教育系统党风廉政建设工作暨全国治理教育乱收费部际联席会视频会议”精神和《浙江大学党风廉政建设责任制实施办法(试行)》文件精神,研究部属了相关学习任务。全体处务班子到会参加。