

# 浙江大学基本建设处

## 工作简报

2014年第 2 期

基本建设处编

2014年 6月 30日

---

### 本期内容提要（2014年第二季度）

#### 【工程建设】

紫金港校区西区学生生活区组团、学生服务中心（在建）

紫金港校区西区艺术与考古博物馆（在建）

紫金港校区东区留学生公寓一期（在建）

紫金港校区西区文科类组团

紫金港校区西区生物物理楼

求是书院文化元素建筑群

紫金港校区西区理工农组团二（机械大楼及公共教学楼）

紫金港校区西区理工农组团四（大型动物实验中心）

紫金港校区西区实验田及农科教用房

紫金港校区西区博士后宿舍

紫金港校区西区教工宿舍及专家生活用房组团

紫金港校区西区市政

玉泉校区信电大楼

华家池校区农耕文化陈列室

紫金苑（古建迁建）工程

紫金港校区游泳馆

紫金港校区东区纳米组团和体育馆工程

智泉大楼

建设工程预、结算审核进度

### 【综合信息】

基本建设处召开青年职工座谈会

基本建设处召开会议推选“三育人”先进集体、标兵及先进基层党组织、优秀共产党员和优秀党务工作者

艺术与考古博物馆项目管理小组获得先进集体称号

省发改委社会发展项目专项服务组来我校调研，指导基建工作

基本建设处组织 2013年清单及新版合同培训活动

基本建设处组织考察杭州钱江新城共同沟

学校其他重点建设项目配合工作

治安简讯

### 【党建工作】

基本建设处组织观看《权利的禁区》警示教育片

基本建设处组织艺博馆项目组开展反腐倡廉宣教活动

基本建设处举行校庆 117周年党支部特别活动

基本建设处参加旁听庭审警示教育活动

基建处、审计处举行支部联合活动

群众路线教育实践活动督导联络组检查基本建设处整改落实情况

## 紫金港校区西区学生生活区组团、学生服务中心



学生服务中心工程已开工目前进展顺利

我校紫金港校区西区学生服务中心工程已于 6月 1日正式开工。目前该工程进展顺利，桩基工程施工业已完成，并通过静载测试，正在进行基础土方开挖工作。

该工程总建筑面积为 10045平方米，计划总投资约为 0.50988亿元，主要建设内容为学生社团、党团组织、就业指导等办公用房、会议室、多功能厅、招聘大厅以及各种设备机房。该工程由浙江中超建设集团有限公司承建，北京中联环建设工程管理有限公司监理，计划于 2015年建成。

学生生活区组团 1# 2#楼工程施工招标顺利完成

紫金港校区西区学生生活区组团 1# 2#楼工程施工招标评标工作已于 2014年 5月 9日完成，并于 5月 29日完成决标工作。该工程中标单位为鼎天建设集团有限公司，中标价格 10000.5089万元，工期 700日历天。施工中标通知书已发出，并完成了施工合同的签订，目前，正在办理施工方履约保函等前期工作。

紫金港校区西区学生生活区组团 1# 2#楼位于整个组团的西北部，总建筑面积为 42815.66平方米，其中：地上建筑面积 33651.63平方米，主要为学生宿舍；地下建筑面积 9164.03平方米，主要为汽车库及设备用房。两幢楼均分为南北两部分，北侧 17层，高 54.6米，采用框架剪力墙结构，南侧 6层，高 20米，采用框架结构。该工程建成后将可满足 1500余学生的住宿需求。

### 学生生活区组团 3#-7#楼、食堂工程施工招标情况

紫金港校区西区学生生活区组团 3#-7#楼、食堂工程施工招标于 2014 年 5 月 21 日开标评标，由于该标段施工招标在公示期间遭遇投诉，目前尚未进行决标。下一步待浙江省招标投标办公室针对此工程投诉形成处理意见后，再开展后续工作。

紫金港校区西区学生生活区组团 3#-7#楼、食堂工程总建筑面积为 58855.37 平方米，其中：地上建筑面积 56404.37 平方米，主要为学生宿舍、食堂；地下建筑面积 2451.00 平方米，主要为汽车库及设备用房。3#-7#楼学生宿舍为 6 层的异形柱框架结构，食堂为 2 层的框架结构。食堂建成后可容纳 6000 人就餐。

### 完成俞家河临时改道工程施工

委托杭州浙大同济水电安装建设有限公司实施了俞家河临时改道工程跨老花蒋路管涵工程施工，并对老花蒋路西侧 D800 自来水管进行了保护，在梅雨季节来临前完成了俞家河改道工程与西行河的贯通，确保了梅雨来临时周边地块雨水排水的通畅。

## 紫金港校区西区艺术与考古博物馆

### 工程进入全面交叉作业阶段



艺术与考古博物馆工程主体工程已基本完成，室内消防管、给水管已安装完成 80%。全部分包单位已进场，精装修工程已完成图纸会审，与设计院对接完成钢楼梯图纸深化工作，并已开始收集报备相关材料，按照美国设计师要求先做样板，样板通过后进入实体施工阶段。空调工程已基本完成风管安装，其中三、四层的风管、水管已完成保温，主要设备已进场并准备开始安装。幕墙工程的外墙喷浆工作已基本完成，室内采光天井及四楼铝合金窗框已开始安装。

## 紫金港校区东区留学生公寓一期



留学生公寓(一期)工程在工程参与建设的各方共同努力下取得了可喜的进展，A、B楼的土建、装饰和安装施工基本完成；随着 6月下旬地下室配电安装工程的完工，通电和通水后，安装的各种调试和试压工作也随之展开。

市政室外工程自 4月初进场以来基本完成了部分市政管道和护校河东侧驳岸施工，化粪池、市政道路、停车场的基础及垫层和景观的施工也在陆续展开。

6月 30日工程进行了竣工预验收，基建处、代建(恒业房地产公司)、设计、监理和施工单位五方对工程的质量进行的仔细检查，并对存在的问题提出了处理意见。

计划在 7月初进行消防系统测试，并力争在 7月底进行竣工验收，8月份进行消防验收，确保工程按时交付使用。



## 紫金港校区西区文科类组团

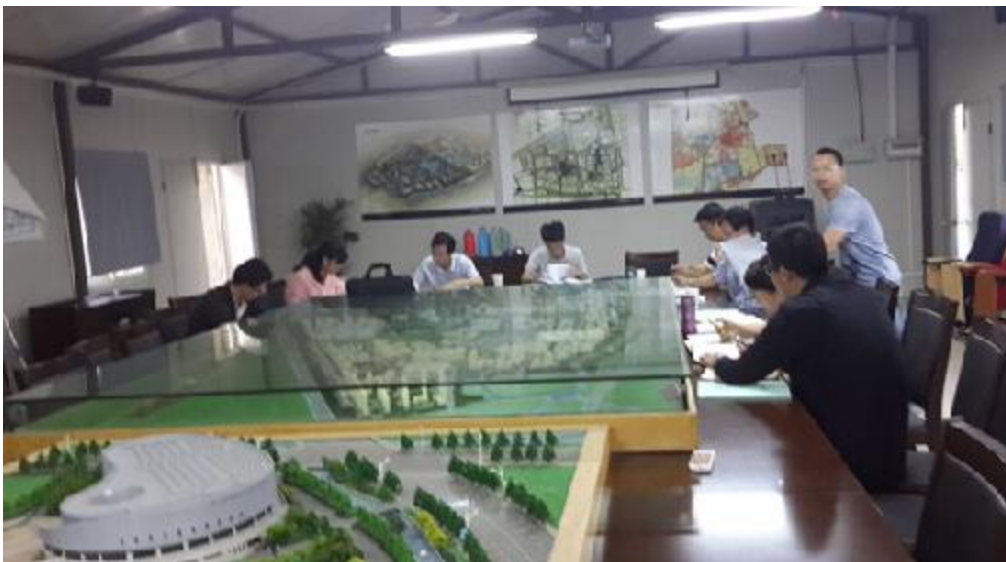
### 水土保持方案报告书通过专家评审



2014年5月7日,杭州市林业水利局于主持召开了《浙江大学紫金港校区西区文科类组团建设工程水土保持方案报告书(送审稿)》(以下简称“方案”)审查会,参加会议的有杭州市发改委、城管委、规划局、国土局,西湖区林业水利局等单位。该项目水土保持方案报告书由浙江省科技咨询中心编制。

与会代表和专家组观看了现场图片资料,听取了建设单位对项目前期进展情况介绍,方案编制单位对方案的汇报。经认真讨论与评审,专家组认为方案编制总体符合有关技术规范的规定和要求,同意通过评审。

### 前期报批工作有序推进



6月17日上午，浙江省环境工程技术评估中心举行文科类组团建设工程环境影响报告书技术评估会。

专家听取了环评编制单位关于项目概况、环境质量现状监测与评价、施工期环境影响分析、社会影响评价、环境保护措施等方面的汇报，基本同意报告书的分析和结论，同时要求编制单位对于建址范围内已拆迁的两家单位对原厂区内土壤的污染状况进行深入了解，补充分析并提出对策后，再报评估中心出具评估意见。组团可研初稿已完成编制，等获得环评批复后，完善可研报告报省发改委审批。

#### 完成与各使用单位的功能确认

6月10日上午，完成与图书馆的初步功能对接。6月20日下午，与经济学院进行功能对接。6月26日上午，与人文学院、教育学院进行功能对接，教育学院关于体育系和现代教育技术中心的系列问题，由教育系向学校申请协调。传媒学院和思政部对设计方案比较认可，进行了电话沟通。城管学院打算筹资并另行选址、增加建设规模，我处于6月19日发函请城管学院尽快向学校OA系统打报告，后得到学校批复原方案不变，目前正在密切联系方案对接中。



浙江大學紫金港校區西區文科類組團一建築方案設計

## 紫金港校区西区生物物理科研用房

前期工作有序推进



由于生物物理楼内除常规的非放射性实验室外,还有非密封放射性实验室及电子加速器机房项目,环评审批极其复杂,放射性环境影响报告表由省环保厅审批,非放射性部分由杭州市环保局审批。

紫金港校区西区生物物理科研用房非密封放射性实验室及电子加速器机房项目环境影响报告表由上海核工程研究设计院进行编制,2014年6月9日,获省环保厅批复。

该工程可行性研究报告已报省发改委审批,非放射性部分的环评报告表也已报市环保局审批。

## 西区求是书院文化元素建筑群





西区求是书院文化元素建筑群位于西区的滨水核心位置,由浙江大学建筑设计研究院设计,北面与规划图书馆围合成一个大型的广场,总建筑面积 8300平方米,概算投资 7520万元,是集讲学、会议、展览等功能为一体的建筑群。建成后将成为紫金港校区西区标志性项目。设计单位在尊重场地现状的前提下,对“求是书院”的历史进行了考察,中间的求是大讲堂是整个建筑群的主体,采用古代传统的歇山建筑形式,加重仪式感;西迁接待厅和校史陈列馆则以园林院落的方式组织在一起,与主体建筑合为一个建筑群。

经杭州市人民政府批准,我校紫金港校区西区求是书院文化元素建筑群项目于 2014年 5月 23日取得建设用地批准书(杭国土字[2014]076号)。该项目批准用地面积为 25000平方米,土地取得方式为划拨,批准的建设工期自 2014年 5月至 2019年 5月。近期该项目已完成土地现状测绘工作,正在进行场地平整招标准备工作,计划于 7月中旬开始场地平整施工工作。

省发改委组织召开求是书院文化元素建筑群、西区实验田及农科教用房、博士后宿舍和东区游泳馆(修改)初步设计评审会



2014年6月17日,省发改委在浙江大学建筑设计院110会议室组织召开了紫金港校区西区实验田及农科教用房项目、求是书院文化元素建筑群、西区生物物理科研用房、博士后宿舍和东区游泳馆等项目的初步设计评审会。参加会议的有省发改委、省教育厅,杭州市建委、城管委、规划局、公安消防局、环保局、卫生局、园文局、人防办等职能部门代表。

各职能部门代表听取了设计单位的汇报,认真审阅了各个项目的初步设计文本,从专业的角度提出了许多建设性意见。下一步,学校基建处将根据初步设计评审会意见,组织设计院尽快修改后,再报省发改委审批。

### 紫金港校区西区理工农组团二（机械大楼及公共教学楼）



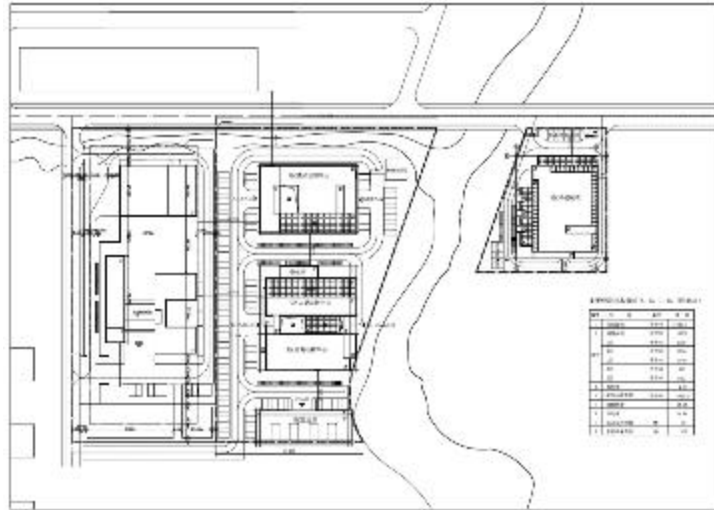
机械系鸟瞰图



公共教学楼鸟瞰图

建筑方案设计已完成修改工作。

## 紫金港校区西区理工农组团四（大型动物实验中心）



正在与使用单位进行功能对接进入方案设计阶段。

## 西区实验田及农科教用房



西区实验田及农科教用房项目，由浙江大学建筑设计研究院设计，位于西区东北角，总占地 212亩，其中 200亩为实验田用地，12亩为 10000平方米农科教用房用地，概算投资 4900万元。项目主要是为涉农学科的教学实习和科研试验提供服务。农科教用房设计，重点考虑延续围合式的校园建筑肌理，同时又能获得最好的景观视野，建筑布局采用两条板式的错落布局形式，并通过一至两层的柱廊相连。在空间处理上，创造更多的交流空间和观景平台提供给师生更理想的使用环境。



## 西区博士后宿舍



西区博士后宿舍项目,由杭州千城建筑设计有限公司设计,位于西区西北侧,建筑面积为19000平方米,概算投资8200万元。其中宿舍单人间263套,双人间84套,总体布局通过高低错落的交叉和赋予江南神韵的建筑造型,营造幽雅宁静的居住环境,该项目主要功能为满足博士后在校期间的居住。

## 紫金港校区西区教工宿舍及专家生活用房组团

建设工程项目建议书获省发改委批复

为解决我校单身教工、来校专家对住房及各类生活配套用房的迫切需求,根据学校规划,基建处启动了紫金港校区西区教工宿舍及专家生活用房组团建设工程的项目建议书编制和报批工作,并获得省发改委的支持,于2014年5月30日下达了项目建议书的批复(浙发改函[2014]17号)。

## 紫金港校区西区市政

紫金港校区西区市政主干道路召开初步设计专家评审会

经处务会讨论确定,委托浙大设计院进行紫金港校区西区市政主干道路施工图设计,初步排定四月中旬完成初步设计,勘查工作陆续展开,五月底完成部分



施工图设计。

2014年5月6日，我校紫金港校区西区主干道路桥梁初步设计专家评审会在基本建设指挥部大会议室顺利召开，会议由朱宇恒副处长主持，李友杭处长出席会议。与会领导和专家听取了浙江大学建筑设计研究院有限公司关于紫金港校区西区主干道路桥梁初步设计的汇报，认为该方案整体较为合理，个别问题修改后可为下一阶段设计提供依据。

#### 紫金港校区西区弱电整体规划方案召开校内评审会

2014年5月23日，我校紫金港校区西区弱电整体规划方案校内评审会在基本建设指挥部大会议室顺利召开，会议由朱宇恒副处长主持，我处李友杭处长，学校紫金港校区管委会、后勤处、宣传部、保卫部、通信中心等单位的领导、老师出席了会议。与会领导和老师听取了浙江大学建筑设计研究院有限公司关于紫金港校区西区弱电整体规划的汇报，认为该规划整体较为合理，后续应结合学校信息化领导小组汇总的《紫金港西区网络建设需求总体报告》对现有弱电规划方案进一步优化完善。

### 玉泉校区信电大楼建设工程规划选址进展

玉泉校区信电大楼由校友捐赠建设。基建处第一时间向市规划局进件报选址意见书，前期由于市规划局和市园文局对于项目建址是否属于西湖名胜区有分歧，经协调后杭州市西湖风景名胜区管委会明确该项目属于文化景观遗产区的III-4缓冲区范围，建筑高度不得超过15米。后市政府要求我校落实拆建0.8的方案，现方案已提交市规划局，由市规划局再报市政府批准后，才同意我校申领选址意见书。

### 华家池校区农耕文化陈列室各项工作有序推进

华家池校区农耕文化陈列室建筑面积300平方米，主要功能为农耕历史和文化的陈列，在省发改委支持下，该工程实行项目建议书、可行性研究、初步设计“三合一”审批。目前方案公示、施工图设计等工作已经完成，正在对施工图进

行审查。

## 紫金港校区游泳馆



东区游泳馆工程初步设计已于 2012 年报省发改委批准，现对已批准的初步设计在功能布局上进行了较大的调整，取消了原有的比赛功能，增加了健身功能，取消跳水池及放松池，增加游泳训练池，减少观众座位，相应降低建筑高度，增加了一处健身房及配套更衣室，进一步满足学生教学和健身需要。调整后的游泳馆建筑面积 12500 平方米，概算投资 12350 万元。

## 紫金港校区东区纳米组团和体育馆工程

紫金港校区东区纳米组团和体育馆工程通过环评验收，纳米组团和体育馆工程投入使用之后，陆续完成了卫生、规划等各项专项验收，由于国家对环境保护日益重视，环评验收审核工作也更加规范和严格，我处积极和后勤处等相关职能部门沟通，填写“项目竣工环境保护执行报告”，提供环评验收需要的各类材料，通过了杭州市环保局的环保竣工验收。

## 紫金苑（古建迁建）工程

浙江东阳横店集团于近期捐赠了一幢古建筑院落。该建筑占地 1500 平米，建筑面积约 2000 平方米。经学校研究决定，选址在紫金港校区东区月牙楼北侧的山

坡上（西侧毗邻西迁纪念亭）迁建。目前，已完成建址地形测绘工作，正在进行移建方案设计。

## **智泉大楼环保验收工作启动**

玉泉校区智泉大楼环保验收工作启动，该项目在教育部立项，环评审批和验收的职能在环保部，是我校基建历史上第一个由环保部进行验收的项目。我处前期积极与环保部建设项目环境保护验收管理处及环境工程评估中心联系，确定环境保护验收调查表的编制单位；处领导和后勤处等单位联系，积极推动玉泉校区排水许可证（排水许可证是召开环评验收专家评审会的前置条件）的办理事宜。目前环境监测等前期工作已经在同步进行中。

## **建设工程预、结算审核进度**

紫金港校区体育馆主体工程（总包）结算与总包方正在进行工程量的核对；体育馆和纳米研究院大楼的水泵设备、配电箱等 8 个设备分包工程的结算已完成初步审核稿，等待施工方意见；完成智泉大楼恒温恒湿空调机组工程、智泉大楼变冷媒流量空调系统工程、花蒋路预埋管道工程、考古基地室外工程等 6 个工程的结算审核。

校医院扩建工程、温网工作室工程、智泉大楼弱电工程和体育馆等 6 个设备结算完成审核后移交审计处，并正在复审中。

完成西区学生生活组团的地质勘探、学生服务中心场地平整和施工便道及民工宿舍区场地平整工程的结算初审，移交审计处正在复审中。

### **【综合信息】**

## **基本建设处召开青年职工座谈会**

2014年 4月 4日下午，指挥部大会议室召开了关于鼓励各科室青年职工积极参与设计管理工作的座谈会，李友杭处长主持会议，朱宇恒副处长、李阳春主任及各科室青年职工参加了会议。

李友杭处长主要从两个方面阐述了让各科室青年职工参与设计管理工作的

目的。第一，随着紫金港校区西区项目 2014年起大规模开工建设，让各科室的青年职工参与到设计管理工作中来，不仅能减轻目前设计管理工作压力，还有利于项目后期各阶段管理工作；第二，该机制打破了固有的科室建制，增加了各科室人员之间的互动交流，有利于培养综合性项目管理人才。会后，在双向选择的基础上，将由总师办统一协调安排适当的设计管理工作任务给各青年职工。

### 基本建设处召开会议推选“三育人”先进集体、标兵及先进基层党组织、优秀共产党员和优秀党务工作者

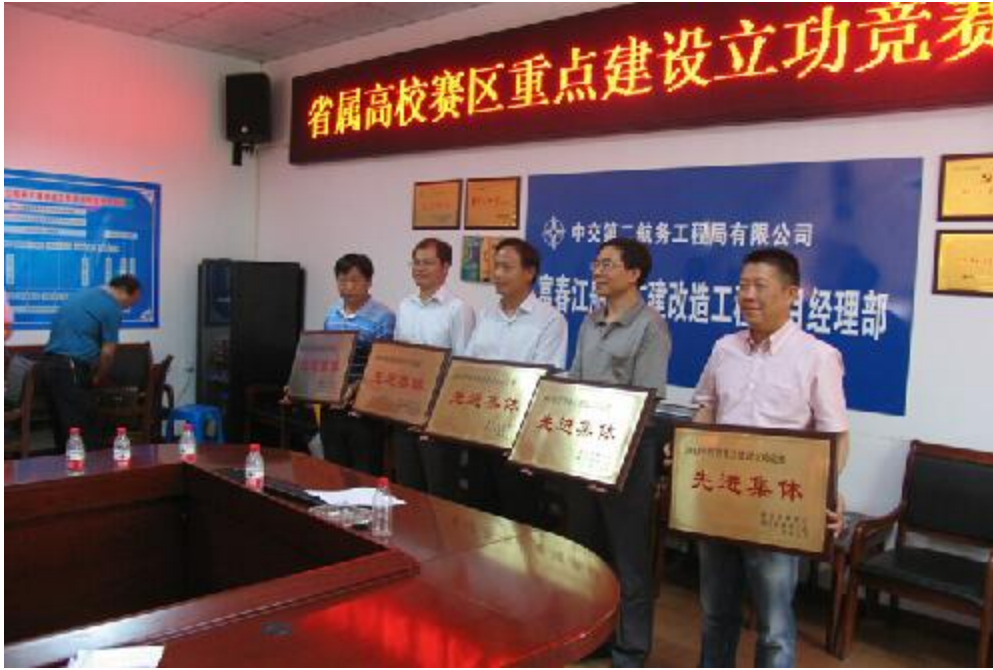
2012年 5月 19日，基建处召开专门会议，推选“三育人”先进集体、标兵，先进基层党组织、优秀共产党员和优秀党务工作者。

首先，工会小组组长周星星老师介绍了“三育人”先进集体、标兵评选活动方案，详细介绍了评选原则、评选范围及办法。在座的老师热烈发言，踊跃推荐，最后举手表决，推荐三名“三育人”标兵，二个“三育人”先进集体。

随后，党支部书记朱宇恒老师组织全体党员推选先进基层党组织、优秀共产党员和优秀党务工作者。根据推选原则，针对外单位候选人推选，采用集体推荐，举手投票的选举方式；针对本部门候选人推选，采用无记名投票方式进行推选。经过民主选举，共推选出 2个先进基层党组织， 5名优秀共产党员和 1名优秀党务工作者。

### 艺术与考古博物馆项目管理小组获得先进集体称号





2014年 5月 26日，浙江省教育工会、浙江省教育厅召开 2013年度省重点建设立功竞赛高校赛区先进集体和先进个人通报会。基本建设处艺术与考古博物馆项目管理小组荣获先进集体称号。

### 省发改委社会发展项目专项服务组来我校调研，指导基建工作



2014年 6月 5日下午，省发改委“强服务、促投资”社会发展项目专项服务组一行六人在张黎明副巡视员的带领下，来我校调研基本建设情况，省教育厅也派员参加。张士乔副校长在行政楼 1405会议室接待了调研组，基本建设处、国际联合学院（海宁国际校区（筹））两部门主要负责人及相关人员参加了本次

调研座谈会。

省发改委社会发展项目专项服务组认真听取了我校关于紫金港校区西区、国际联合学院（海宁国际校区（筹））的规划方案、实施计划、项目报批进展情况的汇报，就项目前期报批、西区基础设施建设、招投标等方面存在的主要困难和问题进行了互动交流。并就如何推进项目进度、改进招投标工作机制等方面提出了指导性意见。

张土乔副校长对省发改委组织专项服务组来现场调研、指导工作表示欢迎，对省发改委一直以来支持和帮助学校完成各类项目建设表示了感谢。同时，要求基本建设处、国际联合学院（海宁国际校区（筹））贯彻本次调研会议精神，细致地梳理建设过程中存在的困难，继续加强与省发改委、教育厅的沟通和联系，取得最大支持，积极、稳妥、有序地推进浙江大学基本建设工作。

### **基本建设处组织 2013年清单及新版合同培训活动**



为进一步提升我校后勤系统管理人员业务素质和工作能力，2014年6月6日上午，紫金港校区校友楼西溪厅，基本建设处邀请了浙江省造价管理总站计价一科李江波科长对《建设工程工程量清单计价规范》GB 50500-2013和新版《建设工程施工合同（示范文本）》（GF-2013-0201）的相关内容进行讲座。审计处、基本建设处、后勤管理处、“1250”办公室、浙江大学建筑设计研究院、后勤集团水电保障中心均派员参加了培训活动。

### **基本建设处组织考察杭州钱江新城共同沟**



2014年 6月 25日上午，基本建设处朱宇恒副处长、总工程师办公室及学校有关部门一起考察、参观了钱江新城的共同沟工程。

钱江新城共同沟是迄今为止，浙江省内规模最大的共同沟项目，建成于 2007 年，当年总投资约 3000 余万元。钱江新城共同沟位于钱塘江江堤北岸，全长约 2.2 公里，全现浇钢筋混凝土箱涵结构，断面尺寸为 3.0 米 × 5.0 米，覆土约 2.0 米，中间无需穿越河道等障碍物。共同沟内共布置了电力、网络、通信、原水及给水等几类管线，配备了监控、监测、通风、报警等设施。

## 学校其他重点建设项目配合工作

### 海宁国际校区

参与可研报告编制的讨论，建筑设计任务书的编制和进度计划安排，参与校园规划、建筑方案设计、初步设计及市政基础设施、景观设计的讨论。

### 1250工程

参与该项目土方堆放平衡工作。

### 医学研究中心

参与设计方案讨论。

### 口腔医学中心

参与规划选址的讨论

## 治安简讯

4月7日，蒋村街道三深村10村民到西区基本建设指挥部就“1250”人才保障房地块土地平整之事上访。经李友杭处长耐心细致的协调“1250”办公室、网新置地、三深村村委，沟通顺利，土地平整工程得以顺利实施。

6月28日晚9时，西区发生一起交通意外，万安桥岗亭北侧20米处一辆大众帕萨特溜坡发生侧翻，掉落在落差近2米的坡下，造成车辆损坏无法启动，车损近万元。警方和浙大安全保卫处提示：西区是在建工地，道路情况复杂，进入西区要特别注意交通安全，谨防意外事故发生。

### 【党建工作】

## 校纪委委员调研基本建设处党风廉政建设工作

根据《中共浙江大学纪律检查委员会关于校纪委委员联系基层单位党风廉政建设工作安排的通知》有关要求，4月1日下午，校纪委委员李凤旺和联络员许慧珍来到紫金港校区西区指挥部临时办公用房，调研基本建设处党风廉政建设工作。

李友杭处长从教育和制度两方面，向李凤旺委员汇报了基本建设处开展党风廉政建设工作的基本情况。李凤旺委员肯定了基本建设处现阶段的党风廉政建设工作，并提出了中肯的建议。他指出，基本建设处应根据工作实际尽快制定出一套切实可行的规章制度，规范日常工作流程，保障党风廉政建设的持续性与高效性。

## 基本建设处组织观看《权利的禁区》警示教育片





根据学校深入推进党风廉政建设和反腐要求,按照基本建设处 2014年党风廉政建设和反腐败工作计划安排,4月16日上午,由基本建设处党支部牵头,组织全体干部职工统一观看了反腐电教片《权力的禁区》,进行廉政教育。

李友杭处长在观看后指出:我们要统一思想,坚定信心,要自重、自醒、自警,严格遵守党纪国法,切实增强廉政风险防患意识,规范权力运行,筑牢拒腐防变的思想防线,保护自己,珍惜家庭。

### **基本建设处组织艺博馆项目组开展反腐倡廉宣教活动**



2014年4月16日上午,基本建设处党支部与紫金港校区西区艺术与考古博物馆项目管理小组联合总包、分包、监理及投控等单位举行了反腐倡廉宣教活动。

会议的主要任务是观看和学习西湖区人民检察院提供的反腐宣传海报。通过此次会议,让该项目的所有参与人员充分认识到反腐的重要性和必要性,增强项目管理人员廉洁从业意识,提高整体素质,从源头上预防腐败,是建立教育与管

理、自律与他律相结合的反腐倡廉长效机制的客观要求，并从制度和意识上保障促进艺博馆项目又快又好地建设完成。

## 基本建设处举行校庆 11 周年党支部特别活动



作为建校 11 周年特别活动，基本建设处党支部于 5 月 22 日下午组织全体党员、入党积极分子前往学校重点建设项目“艺术与考古博物馆”、“留学生公寓（一期）”工地现场开展学习、交流活动。

该项活动也是我处党的群众路线教育实践活动整改重点任务之一，希望通过组织业务知识的学习和交流，提升基本建设处工作人员的专业技能，营造争先创优的内部工作环境，同时，也有利于青年人才队伍的教育和培养。

## 基本建设处参加旁听庭审警示教育

为进一步加强警示教育，提高教育的针对性和实效性，促进我校党风廉政建设和反腐工作，6 月 5 日上午，校纪委组织学校相关部处的干部群众到西湖区人民法院旁听了原中共杭州市委党校行政处长麻某涉嫌受贿一案。本次警示教育活动是西湖区人民检察院和学校纪委对紫金港校区西区建设工程协同开展同步预防职务违法违纪工作的重要内容。基本建设处紫金港校区留学生公寓、考古与艺术博物馆及学生生活组团三个在建工程全体项目组成员旁听了本次庭审。

## 基建处、审计处举行支部联合活动



6月6日下午，基建处党支部和审计处党支部举行支部联合活动，考察杭州师范大学仓前校区，基建处、审计处党支部党员群众均积极参与。

双方就新校区建设工作中的经验和体会进行了座谈和交流。座谈会上，杭州师范大学建设指挥部徐振海副处长详细介绍了仓前校区的整体规划、设计理念、功能组团分布、工程建设进度，以及管理机制等方面的工作经验。杭州师范大学审计处处长汪德品就学校审计工作在会上进行了交流。

李友杭处长对杭师大方面的热情接待表示感谢，同时，也交流了浙江大学紫金港校区西区的建设情况。会后，杭州师范大学建设指挥部负责人陪同参观了杭师大仓前校区已建成部分的校舍、食堂和校园景观。

## 群众路线教育实践活动督导联络组检查基本建设处整改落实情况



2014年 6月 25日，我校党的群众路线教育实践活动督导联络一组组长李五一来到紫金港校区西区指挥部临时办公用房，就基本建设处群众路线教育实践活动整改重点任务清单的落实情况与基本建设处领导班子进行座谈。李友杭处长做了主要汇报，蔡翔宇作为群众代表列席了本次座谈会。

李五一组长肯定了基本建设处重点任务的整改成果，通过本次整改，部门的工作作风、工作氛围、整体形象得到了提升，希望再接再厉，巩固好教育实践活动已经取得的整改成果，切实解决工作中存在的具体问题。